

Hygieneplan Corona für Heinrich-Böll-Schule 17. August 2020

Grundlage für den Hygieneplan der Heinrich-Böll-Schule ist der „Rahmen-Hygieneplan 5.0 für die hessischen Schulen für das Schuljahr 2020/21 vom 13. August 2020“.

Teilnahme am Unterricht

Bei Krankheitsanzeichen, die auf eine Covid-19-Erkrankung hindeuten, darf die Schule nicht betreten werden. Stellen wir im Unterricht Symptome fest, müssen wir die Schülerinnen und Schüler vom Unterricht freistellen. Für sie steht ein Absonderungsraum zur Verfügung. Es wird den Eltern empfohlen, mit dem Haus- oder Kinderarzt Kontakt aufzunehmen und sicherzustellen, dass keine COVID-19-Infektion vorliegt. Für die Rückkehr in die Schule hat das HKM klare Richtlinien herausgegeben, die Ihnen als weiteres Dokument bei Bedarf zur Verfügung gestellt werden können. Die Verantwortung dafür, dass Ihr Kind ausnahmslos symptomfrei und gesund in die Schule gehen darf, liegt bei Ihnen als Eltern. Auch die Symptome, bei denen der Verdacht auf eine Corona-Infektion gegeben ist, stehen Ihnen auf der Seite zur Verfügung. Die Schule ist verpflichtet, diese Fälle zu dokumentieren.

1. Hygienemaßnahmen
 2. Mindestabstand
 3. Personaleinsatz
 4. Schülerinnen und Schüler mit Grunderkrankungen
 5. Dokumentation und Nachverfolgung
 6. Verantwortlichkeit der Schulleitung und Meldepflicht
 7. Infektionsschutz beim Sport- und Musikunterricht und Darstellenden Spiel
 8. Schulverpflegung und Nahrungsmittelzubereitung
 9. Erste Hilfe und Schulsanitätsdienst
- III. Anpassungen an das Infektionsgeschehen
- IV. Unterstützung

Anlagen:

1. Hinweise zum Umgang mit den Behelfs-/Alltagsmasken
2. Sportunterricht und außerunterrichtliche Sport- und Bewegungsangebote während der Corona-Pandemie
3. Musikunterricht und außerunterrichtliche musikalische Angebote während der Corona-Pandemie
4. Fachunterricht Darstellendes Spiel und außerunterrichtliche Theaterangebote während der Corona-Pandemie
5. Hinweise „Umgang mit Krankheits- und Erkältungssymptomen bei Kindern und Jugendlichen“

1. Hygienemaßnahmen

Personen mit einer Symptomatik, die auf eine COVID-19-Erkrankung hindeutet, dürfen die Einrichtung nicht betreten. Die Hinweise „Umgang mit Krankheits- und Erkältungs-symptomen bei Kindern und Jugendlichen in Kindertageseinrichtungen, in Kindertages-pflegestellen und in Schulen“ sind zu beachten (Anlage 5).

Bei Auftreten solcher Symptome während der Unterrichtszeit sind die betreffenden Schülerinnen und Schüler zu isolieren. Die Sorgeberechtigten werden informiert und es wird empfohlen, mit dem behandelnden Kinderarzt, dem Hausarzt oder dem kassenärztlichen Bereitschaftsdienst unter der Telefonnummer 116 117 Kontakt aufzunehmen.

In Schulen (Schulgebäude und -gelände) ist, mit Ausnahme des Präsenzunterrichts im Klassen- oder Kursverband, eine Mund-Nase-Bedeckung zu tragen. Diese Pflicht kann durch Entscheidung der Schulleiterin oder des Schulleiters nach Anhörung der Schulkonferenz ganz oder teilweise ausgesetzt werden; vor der Entscheidung kann die Beratung durch den schulärztlichen Dienst in Anspruch genommen werden. Die Empfehlungen des Robert Koch-Instituts zur Hygiene sind wo immer möglich zu beachten. Die infektions-schutzrechtlichen Befugnisse der Gesundheitsämter, auf ein schulbezogenes Ausbruchsgeschehen zu reagieren, bleiben unberührt.

Darüber hinaus gelten folgende Schutz- und Hygienemaßnahmen:

- Tragen einer Mund-Nase-Bedeckung auf dem gesamten Schulgelände und im Gebäude. Im Unterricht darf die Maske abgenommen werden.
- Wo immer möglich, sollte ein Mindestabstand von 1,50 Meter eingehalten werden.
- Verzicht auf Körperkontakt wie Umarmungen und Händeschütteln,
- Einhalten der Husten- und Niesetikette
- Gründliche Händehygiene.
- Die Verwendung der Corona-Warn-App wird laut Hessischem Kultusministerium empfohlen, ist aber nicht verpflichtend.

Hände regelmäßig waschen

Die Hände sollten nicht nur gewaschen werden, wenn sie sichtbar schmutzig sind. Denn Krankheitserreger sind mit dem bloßen Auge nicht zu erkennen. Daher sollten Sie sich im Alltag regelmäßig die Hände waschen, insbesondere bei folgenden Anlässen:

Immer nach...

- dem nach Hause kommen
- dem Besuch der Toilette
- dem Wechseln von Windeln oder wenn Sie Ihrem Kind nach dem Toilettengang bei der Reinigung geholfen haben
- dem Naseputzen, Husten oder Niesen
- dem Kontakt mit Abfällen
- dem Kontakt mit Tieren, Tierfutter oder tierischem Abfall

Immer vor...

- den Mahlzeiten
- dem Hantieren mit Medikamenten oder Kosmetika

Immer vor und nach...

- der Zubereitung von Speisen sowie öfter zwischendurch, besonders wenn Sie rohes Fleisch verarbeitet haben
- dem Kontakt mit Kranken
- der Behandlung von Wunden

Hände gründlich waschen

Schmutz und auch Krankheitskeime abwaschen – das klingt einfach. Richtiges Händewaschen erfordert aber ein sorgfältiges Vorgehen. Häufig werden die Hände beispielsweise nicht ausreichend lange eingeseift und insbesondere Handrücken, Daumen und Fingerspitzen vernachlässigt.

Gründliches Händewaschen gelingt in fünf Schritten:



Halten Sie die Hände zunächst unter fließendes Wasser. Die Temperatur können Sie so wählen, dass sie angenehm ist.



Seifen Sie dann die Hände gründlich ein – sowohl Handinnenflächen als auch Handrücken, Fingerspitzen, Fingerzwischenräume und Daumen. Denken Sie auch an die Fingernägel. Hygienischer als Seifenstücke sind Flüssigseifen, besonders in öffentlichen Waschräumen.



Reiben Sie die Seife an allen Stellen sanft ein. Gründliches Händewaschen dauert 20 bis 30 Sekunden.



Danach die Hände unter fließendem Wasser abspülen. Verwenden Sie in öffentlichen Toiletten zum Schließen des Wasserhahns ein Einweghandtuch oder Ihren Ellenbogen.



Trocknen Sie anschließend die Hände sorgfältig ab, auch in den Fingerzwischenräumen. In öffentlichen Toiletten eignen sich hierfür am besten Einmalhandtücher. Zu Hause sollte jeder sein persönliches Handtuch benutzen.

Raumhygiene

Die Maßnahmen beziehen sich nicht nur auf Klassenräume, sondern auf alle Räume. So sind z. B. auch für Lehrerzimmer, Sekretariate oder Versammlungsräume organisatorische Maßnahmen zu ergreifen, die eine bestmögliche Umsetzung von Hygieneregeln ermöglichen.

- Lüften: Es ist auf eine intensive Lüftung der Räume zu achten. Mindestens alle 45 Minuten ist eine Stoßlüftung bzw. Querlüftung durch vollständig geöffnete Fenster über mehrere Minuten vorzunehmen, wenn möglich auch öfter während des Unterrichts.
- Reinigung: Auf eine regelmäßige Reinigung des Schulgebäudes ist zu achten. Eine routinemäßige Flächendesinfektion in Schulen wird auch in der jetzigen SARS-CoV-2-Pandemie durch das RKI nicht empfohlen. Hier ist die angemessene Reinigung völlig ausreichend.

Die Schulreinigung erfolgt durch die Firma Götz nach der DIN 77400.

Hygiene im Sanitärbereich

Es sind ausreichend Flüssigseifenspender und Einmalhandtücher vorhanden und aufgefüllt in einem Umfang, der es Schülerinnen und Schülern sowie dem Personal ermöglicht, eine regelmäßige Handhygiene ohne unangemessene Wartezeiten durchzuführen. Unter Voraussetzung des sachgerechten Gebrauchs sind auch Stoffhandtuchrollen aus retraktiven Spendersystemen geeignet. Diese befinden sich z.B. in den Personaltoiletten. Auffangbehälter für Einmalhandtücher sind vorhanden.

Die Toiletten dürfen nur einzeln betreten werden. Es gelten die jeweiligen Regeln auf den Hinweisschildern.

2. Mindestabstand

Soweit es für den Unterrichtsbetrieb im regulären Klassen- und Kursverband sowie im Ganztagsunterricht erforderlich und nach den infektionsschutzrechtlichen Vorgaben des Landes Hessen zulässig ist, kann von der Einhaltung des Mindestabstands insbesondere zwischen Schülerinnen und Schülern des Klassenverbands, den unterrichtenden Lehrkräften, dem Klassenverband zugeordnetem Betreuungspersonal sowie dem weiteren Schulpersonal in allen Schularten und Jahrgangsstufen abgewichen werden.

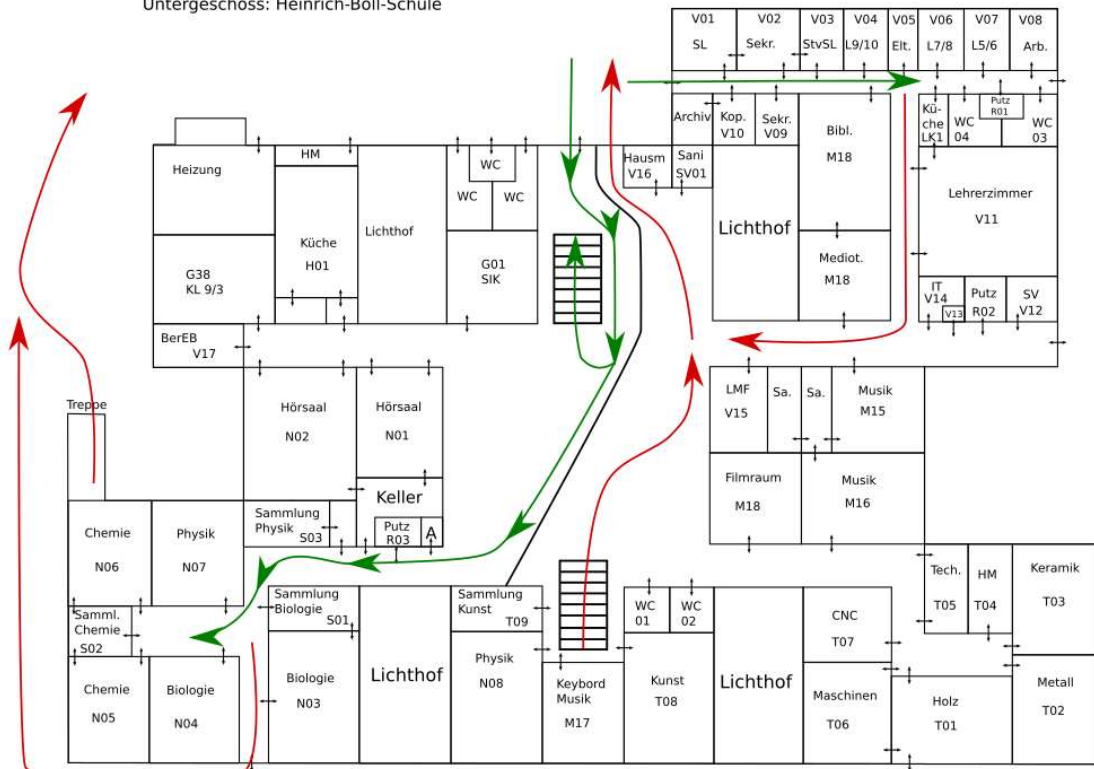
Im Schulbetrieb ist auch die Bildung konstanter Lerngruppen nicht mehr unbedingt erforderlich. Soweit möglich, lassen sich durch die Definition von Gruppen in fester Zusammensetzung (Kohorten) allerdings im Falle einer Infektion Kontakte und Infektionswege wirksam nachverfolgen; damit kann erreicht werden, dass sich Quarantänebestimmungen nicht auf die gesamte Schule auswirken, sondern nur auf die Kohorten, innerhalb derer ein Infektionsrisiko bestanden haben könnte.

Laut Gesamtkonferenzbeschluss vom 14.08.2020 findet der Unterricht weiterhin extern differenziert in den jeweiligen Fächern unter Beachtung der zugrundeliegenden Lehrpläne im Klassenverband statt.

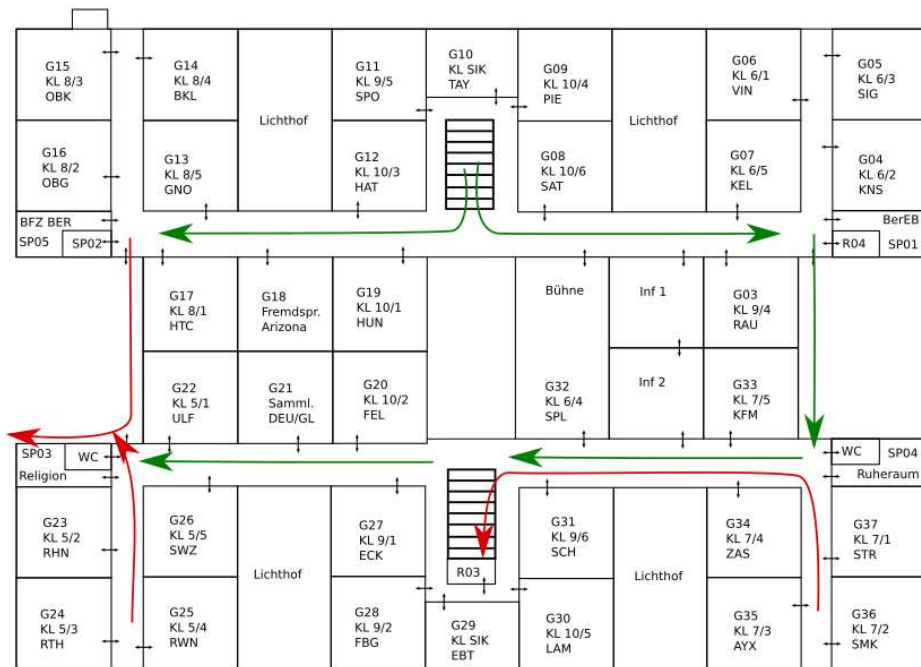
Bitte besprechen Sie als Erziehungsberechtigte mit ihren Kindern die Einhaltung der notwendigen Hygienemaßnahmen auf dem Schulweg und im Schülerverkehr / Öffentlichen Personennahverkehr. Nach der Ankunft an der Schule gehen die Schülerinnen und Schüler der JS 5 – 10 unter Einhaltung der Abstandsregeln direkt an ihre Sammelplätze. Dies ist in der Regel der zugewiesene Klassenraum.

Wo immer möglich, sollte insbesondere bei Besprechungen, Konferenzen sowie schulbezogenen Veranstaltungen ein Mindestabstand von 1,5 m eingehalten werden. Zusätzlich gilt im gesamten Gebäude eine Einbahnstraßenregelung.

Untergeschoss: Heinrich-Böll-Schule



Obergeschoss: Heinrich-Böll-Schule



Die Abstandsregelungen müssen auch in den Unterrichts- und Pausensituationen beachtet werden.

- feste Sitzordnung
- mehrmals täglich, mindestens in jeder Pause, lüften: Stoßlüftung bzw. Querlüftung durch vollständig geöffnete Fenster über mehrere Minuten
- Toilettengang nur einzeln während der Unterrichtszeit.
- Alle Schülerinnen und Schüler verlassen während der großen Pausen auf direktem Wege die Schule (zur Orientierung: entsprechend dem Einbahnstraßen-System).
- Zu Beginn der Pause werden sie an ihre Pausenplätze geführt und werden auch wieder in den Klassenraum gebracht.
- Bei starkem Regen verbleiben die Lerngruppen in ihren Klassenräumen. Die Lehrkräfte verbleiben mit im Raum und führen die Aufsicht.

Stunde	Zeit	Montag	Dienstag	Mittwoch	Donnerstag	Freitag
1./2.	07:45 - 09:25					
Pause	5 Minuten					
3./4.	09:30 - 11:10					
Pause	5 Minuten					
5./6.	11:15 - 12:55					
Mittag	30 Minuten					
7./8.	13:25 - 14:55					
Versetzte 15 Minuten Pausen für einzelne Gruppen						
		1./2. Stunde:		3./4. Stunde		
	1. Pause	08:30 - 08:45		10:15 - 10:30		
	2. Pause	08:50 - 09:05		10:35 - 10:50		
	3. Pause	09:10 - 09:25		10:55 - 11:10		

3. Personaleinsatz

Grundsätzlich bestehen hinsichtlich des gesamten schulischen Personaleinsatzes keine Einschränkungen. Prinzipiell besteht in jeder Situation die Möglichkeit, sich durch die Einhaltung der oben genannten Hygiene- und Infektionsschutzmaßnahmen sowie des Mindestabstands zu schützen. Darüber hinaus kann die Nutzung persönlicher Schutzausrüstung einen zusätzlichen Schutz gewährleisten.

In Abhängigkeit von der jeweiligen Entwicklung des Infektionsgeschehens oder von besonderen Risikofaktoren können bei Bedarf zusätzliche Schutzmaßnahmen getroffen werden. Dabei ist eine generelle Zuordnung zu einer Risikogruppe laut Robert Koch-Institut nicht mehr möglich. Vielmehr erfordert dies eine individuelle Risikofaktoren-Bewertung durch die untersuchenden Ärztinnen und Ärzte.

- Neben der Prüfung zu ergreifender spezifischer Schutzmaßnahmen kann eine vorübergehende Befreiung vom Präsenzunterricht im Einzelfall auf Antrag erfolgen, wenn ein ärztliches Attest nachweist, dass eine Lehrkraft, eine sozialpädagogische Mitarbeiterin oder ein sozialpädagogischer Mitarbeiter selbst oder eine Person, mit der sie oder er in einem Hausstand lebt, bei einer Infektion mit dem SARS-CoV-2-Virus dem Risiko eines schweren Krankheitsverlaufs ausgesetzt wäre.
- Lehrkräfte, die nicht im Präsenzunterricht eingesetzt werden können, kommen ihrer Dienstpflicht von zuhause oder von einem anderen geschützten Bereich aus (auch in der Schule) nach.

Auf Wunsch der Lehrkraft oder der sozialpädagogischen Mitarbeiterin oder des Mitarbeiters kann eine betriebsmedizinische Beratung durch den Medical Airport Service (<https://www.medical-airport-service.de/mas/leistungen/infoportal-land-hessen>) in Anspruch genommen werden. Bei Schwangerschaft gelten die Regelungen des Mutterschutzgesetzes im Hinblick auf generelle und individuelle Beschäftigungsverbote.

4. Schülerinnen und Schüler mit erhöhtem Risiko eines schweren Krankheitsverlaufs

Auch Schülerinnen und Schüler, die aufgrund einer vorbestehenden Grunderkrankung oder einer Immunschwäche bei einer Infektion mit dem SARS-CoV-2-Virus dem Risiko eines schweren Krankheitsverlaufs ausgesetzt sind, unterliegen der Schulpflicht.

- Schülerinnen und Schüler, die aufgrund einer individuellen ärztlichen Bewertung im Falle einer Erkrankung dem Risiko eines schweren Krankheitsverlaufs ausgesetzt sind, können grundsätzlich vor Ort im Präsenzunterricht in bestehenden Lerngruppen beschult werden, wenn besondere Hygienemaßnahmen (insbesondere die Abstandsregelung) für diese vorhanden sind bzw. organisiert werden können.
- Gleichzeitig besteht die Möglichkeit einer Befreiung dieser Schülerinnen und Schüler von der Unterrichtsteilnahmepflicht in Präsenzform. Ein ärztliches Attest ist vorzulegen. Für die betroffenen Schülerinnen und Schüler tritt der Distanzunterricht an die Stelle des Präsenzunterrichts; ein Anspruch auf bestimmte Formen des Unterrichts besteht nicht.

Die Deutsche Gesellschaft für Kinder- und Jugendmedizin (DGKJ) geht davon aus, dass Kinder und Jugendliche mit chronischen Erkrankungen, die gut kompensiert bzw. gut behandelt sind, auch kein höheres Risiko für eine schwerere COVID-19-Erkrankung zu fürchten haben, als es dem allgemeinen Lebensrisiko entspricht. Insofern muss im Einzelfall durch die Sorgeberechtigten ggf. in Absprache mit den behandelnden Ärztinnen und Ärzten kritisch geprüft und abgewogen werden, inwieweit das mögliche erhebliche gesundheitliche Risiko eine längere Abwesenheit vom Präsenzunterricht und somit soziale Isolation der Schülerin oder des Schülers zwingend erforderlich macht.

Für schwangere Schülerinnen gilt das zuvor für schwangere Lehrerinnen Genannte entsprechend. Die schwangeren Schülerinnen erhalten ein Angebot im Distanzunterricht, das dem Präsenzunterricht möglichst gleichsteht; ein Anspruch auf bestimmte Formen des Unterrichts besteht nicht.

5. Dokumentation und Nachverfolgung

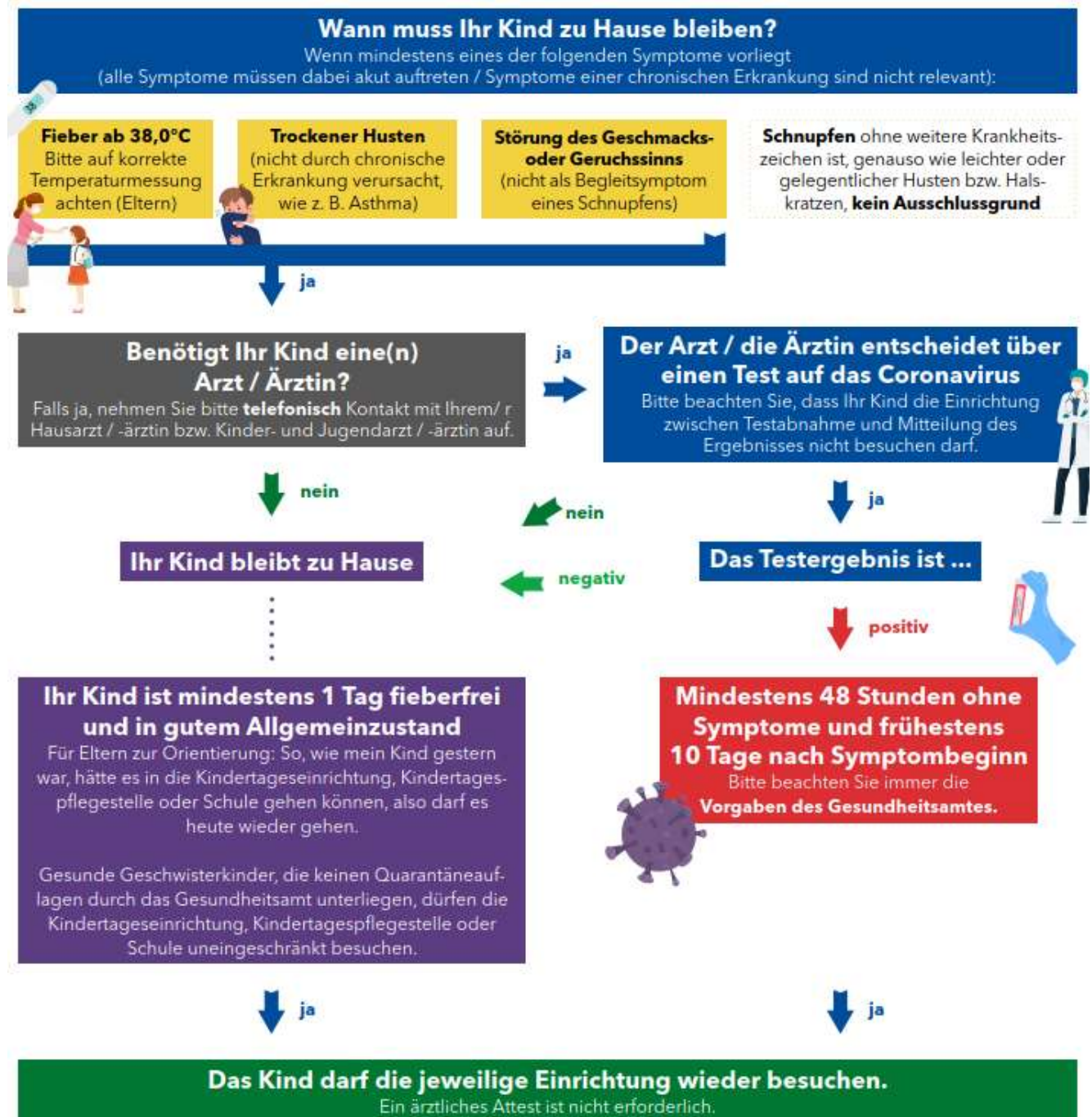
Zentral in der Bekämpfung jeder Pandemie ist das Unterbrechen der Infektionsketten. Um im Falle einer Infektion bzw. eines Verdachtsfalls ein konsequentes Kontaktmanagement durch das Gesundheitsamt zu ermöglichen, ist auf eine hinreichende Dokumentation in Bezug auf die in der Schule jeweils anwesenden Personen zu achten („wer hatte mit wem engeren, längeren Kontakt?“).

Zu diesem Zweck werden an der Heinrich-Böll-Schule alle Einsatzpläne digital vorgehalten und ermöglichen eine Identifikation von Kontaktpersonen. Schulfremde Personen müssen sich bei Betreten anmelden und die Kontaktdaten hinterlassen. Diese Daten werden nach 3 Wochen gelöscht.

Zusätzlich wird die Verwendung der Corona-Warn-App empfohlen. Die Verwendung ist freiwillig und kann nicht angeordnet werden.

6. Verantwortlichkeit der Schulleitung und Meldepflicht

In Schulen ist laut Infektionsschutzgesetz die Leitung der Einrichtung für die Sicherstellung der Hygiene verantwortlich. Aufgrund der Coronavirus-Meldepflichtverordnung ist sowohl der Verdacht einer Erkrankung als auch das Auftreten von COVID-19-Fällen in Schulen dem Gesundheitsamt zu melden. Zeitgleich ist auch das zuständige Staatliche Schulamt zu informieren.



7. Infektionsschutz beim Sport- und Musikunterricht sowie beim Darstellenden Spiel

Sportunterricht, Musikunterricht und Unterricht im Darstellenden Spiel können nach den in der Anlage beigefügten Grundsätzen stattfinden. Dies gilt auch für fachübergreifende Aspekte aus diesen Fächern und außerunterrichtliche Angebote.

8. Schulverpflegung und Nahrungsmittelzubereitung

Die Nahrungsmittelzubereitung und Lebensmittelverarbeitung im Unterricht ist nicht zulässig (Ausnahmen gelten im Bereich der einschlägigen Fächer an Beruflichen Schulen). Schulkantinen können entsprechend § 4 Abs. 1 der Verordnung zur Beschränkung von sozialen Kontakten und des Betriebes von Einrichtungen und von Angeboten aufgrund der Corona-Pandemie (Corona-Kontakt- und Betriebsbeschränkungsverordnung) vom 7. Mai 2020 eine Verpflegung vor Ort unter den dort genannten Voraussetzungen anbieten.

Bei der Verarbeitung und Ausgabe von Lebensmitteln ist auf strenge Hygiene zu achten. Ebenso sind geeignete Rahmenbedingungen für die Einnahme von Mahlzeiten zu schaffen (jeweils nur Schülerinnen und Schüler einer Lerngruppe essen möglichst gemeinsam, dabei sind strikte Abstandsregeln einzuhalten). Hilfreiche Informationen finden Sie auf den Internetseiten der Vernetzungsstelle Schulverpflegung.

9. Erste Hilfe und Schulsanitätsdienst

Maßnahmen der Ersten Hilfe sind zulässig. Nähere Informationen finden Sie bei der Deutschen Gesetzlichen Unfallversicherung (DGUV) unter „Erste Hilfe im Betrieb im Umfeld der Corona-Virus-Pandemie: Handlungshilfen“.

III. Anpassungen an das Infektionsgeschehen

Die nach wie vor sehr dynamische Entwicklung der Corona-Pandemie erfordert es, das Infektionsgeschehen weiterhin lokal, regional und landesweit sensibel zu beobachten. Jedem neuen Ausbruch des Corona-Virus muss zusammen mit den kommunal Verantwortlichen und den lokalen Gesundheitsämtern konsequent begegnet und die erforderlichen Maßnahmen nach den landesrechtlichen Vorgaben ergriffen werden.

IV. Unterstützung

Als Ansprechpartner stehen die örtlichen Gesundheitsämter und der Medical Airport Service (Medical), <https://www.medical-airport-service.de/mas/leistungen/infoportal-land-hessen>, zur Verfügung. Medical berät betriebsmedizinisch, arbeitssicherheitstechnisch und in Fragen der Gesundheitsförderung.